

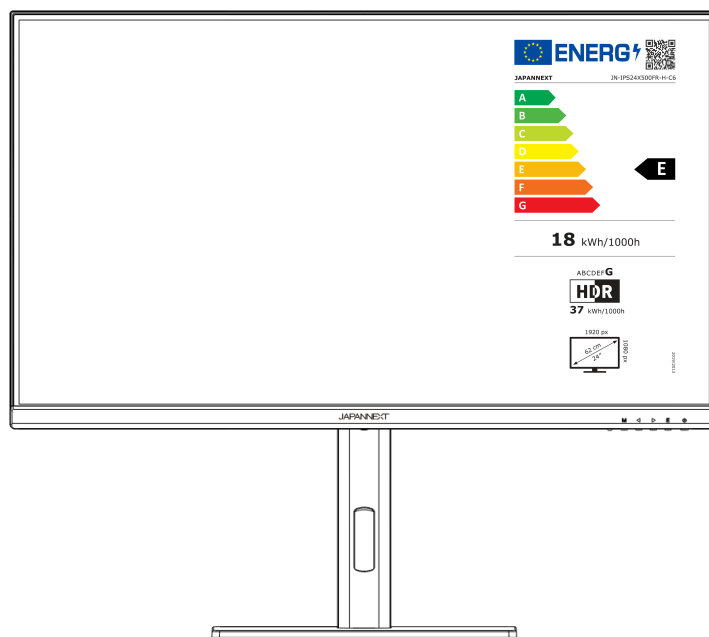
JAPANNEXT



Écran FHD 500 Hz - 24,5 pouces

Moniteur LCD LED

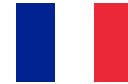
Mode d'emploi



Important:

Veillez vous assurer de lire ce manuel d'instructions avant utilisation.
Veillez l'utiliser correctement pour votre sécurité.
Une fois que vous l'aurez lu, veillez à le conserver.

Table des matières



Utilisation en toute sécurité	2
Précautions	3
Nettoyage et entretien du moniteur	4
Comment entretenir le moniteur	4
Les symptômes répertoriés	4
Bienvenue	5
Guide de démarrage rapide	6
Assemblage du moniteur	6
Connexion avec un ordinateur	7
Accessoires	7
Interface / Connectique	8
Description du bouton d'affichage	9
Lorsque le menu de l'écran (OSD) n'est pas ouvert	9
Lorsque le menu à l'écran (OSD) n'est pas ouvert	9
Menu Écran (OSD)	10
Dysfonctionnement	12
Support client général	13

Table of content



Safety	15
Precaution	16
Cleaning and maintaining the monitor	17
How to maintain the monitor	17
The symptoms listed	17
Welcome	18
Quick Start Guide	19
Assembling the Monitor	19
Connection with a computer	20
Accessories	20
Interface / Connectivity	21
Description of the display button	22
When the on-screen menu (OSD) is not open	22
Operations while the on-screen menu (OSD) is displayed	22
On-Screen Menu (OSD)	23
Dysfunction	25
Customer Support	26

Utilisation en toute sécurité

Veillez lire attentivement tous les manuels d'instructions inclus avant utilisation.

- Placez le moniteur sur une surface plane et stable. Pour éviter tout risque d'incendie ou de choc électrique, évitez les températures élevées, les températures basses, l'humidité élevée et l'accumulation de poussière.
N'utilisez pas le moniteur dans un endroit où il pourrait être mouillé ou exposé à l'eau.
- N'ouvrez jamais le boîtier du moniteur car il contient des pièces à haute tension à l'intérieur qui pourraient provoquer des blessures graves ou un incendie si vous entrez en contact avec elles.
- Si l'alimentation électrique est endommagée, veuillez contacter notre service client ou votre revendeur. N'essayez jamais d'inspecter ou de réparer le produit vous-même.
- Avant utilisation, veuillez vous assurer que tous les câbles sont correctement connectés et que le cordon d'alimentation n'est pas endommagé. Si vous découvrez des dommages ou des zones flous, veuillez contacter immédiatement votre revendeur.
- Les fentes et ouvertures en haut ou à l'arrière du moniteur sont des trous de ventilation requis pour ce produit. Ne couvrez pas ces trous. Ne placez pas ce produit à proximité ou au-dessus d'une source de chaleur telle qu'un radiateur sans une ventilation adéquate.
- N'insérez pas d'objets étrangers et ne renversez pas de liquides dans les ouvertures du boîtier du moniteur. Cela pourrait provoquer des dommages ou un dysfonctionnement.
- Faites toujours fonctionner le moniteur en utilisant le type de source d'alimentation indiqué sur l'étiquette du produit.
Si vous n'êtes pas sûr du type d'alimentation électrique de votre maison, veuillez contacter votre compagnie d'électricité locale.
- N'appliquez pas de charges de courant excessives aux prises ou aux rallonges du bureau. Soyez prudent car un courant excessif peut provoquer un choc électrique et est très dangereux.
- Pour protéger votre moniteur des dommages causés par les surtensions, coupez l'alimentation de l'appareil pendant de longues périodes d'inactivité ou pendant des orages.
- Pour garantir un fonctionnement satisfaisant du moniteur, le PC utilisé avec doit être équipé d'une prise correctement configurée marquée dans la plage AC100-240V.

- Si vous rencontrez des problèmes techniques ou des préoccupations avec votre moniteur, veuillez contacter notre service client ou revendeur agréé.
- Pour travailler en toute sécurité, assurez-vous d'établir la connexion à la terre avant de connecter la fiche d'alimentation à la source d'alimentation. De plus, lorsque vous débranchez la connexion à la terre, veuillez d'abord à débrancher la fiche d'alimentation.
- Ce produit n'est pas conçu pour être utilisé en continu pendant 24 heures. Veuillez débrancher la fiche d'alimentation lorsque vous n'utilisez pas le produit pendant une longue période.
- L'adaptateur secteur et le cordon inclus sont exclusivement destinés à ce produit. Ne l'utilisez pas pour d'autres équipements.
- N'utilisez pas de nettoyants ou de détergents contenant de l'alcool ou de l'acétone pour nettoyer votre moniteur. Assurez-vous d'utiliser un nettoyant spécialement conçu pour les moniteurs LCD. Ne vaporisez pas de nettoyant liquide directement sur l'écran. Veuillez noter que si le liquide nettoyant s'égoutte et pénètre à l'intérieur du moniteur, cela est très dangereux car cela peut provoquer un choc électrique ou un incendie. Les panneaux LCD s'endommagent facilement, ne le frottez donc pas avec des objets durs.
- Avant de soulever ou de déplacer le moniteur, éteignez l'interrupteur d'alimentation et débranchez tous les câbles et cordons d'alimentation. Lors de l'installation du moniteur, soulevez-le en utilisant la méthode appropriée. Lorsque vous soulevez ou transportez le moniteur, veillez à le saisir par les bords. Ne soulevez jamais le moniteur par son support ou son cordon.

Précautions

- L'utilisation du moniteur dans une pièce sombre, ou son utilisation continue pendant de longues périodes peut provoquer une fatigue oculaire.
- Faites une pause de 5 à 10 minutes toutes les heures et utilisez le moniteur dans une pièce raisonnablement lumineuse.

Nettoyage et entretien du moniteur

Avant de nettoyer le moniteur, éteignez l'alimentation et débranchez tous les câbles et cordons.

Comment entretenir le moniteur :

- Zone du panneau LCD : N'utilisez pas de papier de soie, etc., utilisez plutôt un chiffon propre et doux spécialement conçu pour les panneaux LCD. Veuillez essuyer le moniteur doucement. Pour les tâches difficiles à enlever, utilisez un nettoyant neutre spécialement conçu pour les panneaux LCD.
- Cadre du moniteur : Essuyez avec un chiffon doux imbibé d'un nettoyant doux.

Les symptômes répertoriés ci-dessous sont des conditions normales pour le moniteur

- Lors de la première utilisation, l'écran peut scintiller en raison de la nature du rétroéclairage. Si ce symptôme apparaît, veuillez éteindre le moniteur, puis le rallumer.
- En fonction de la configuration de votre bureau, des couleurs affichées et de la luminosité, la luminosité peut paraître inégale.
- Il se peut que plusieurs pixels soient toujours allumés ou non.
- Si vous affichez la même image pendant une longue période, une image rémanente de l'image précédente peut persister même après le passage à une image différente.

Dans ce cas, l'écran récupérera lentement. Sinon, coupez le courant pendant quelques heures et le problème sera réparé.

Au lieu d'essayer de réparer vous-même le moniteur, contactez le service client ou le revendeur.

Bienvenue

Merci d'avoir acheté le **moniteur LCD de 24,5 pouces JAPANNEXT**.

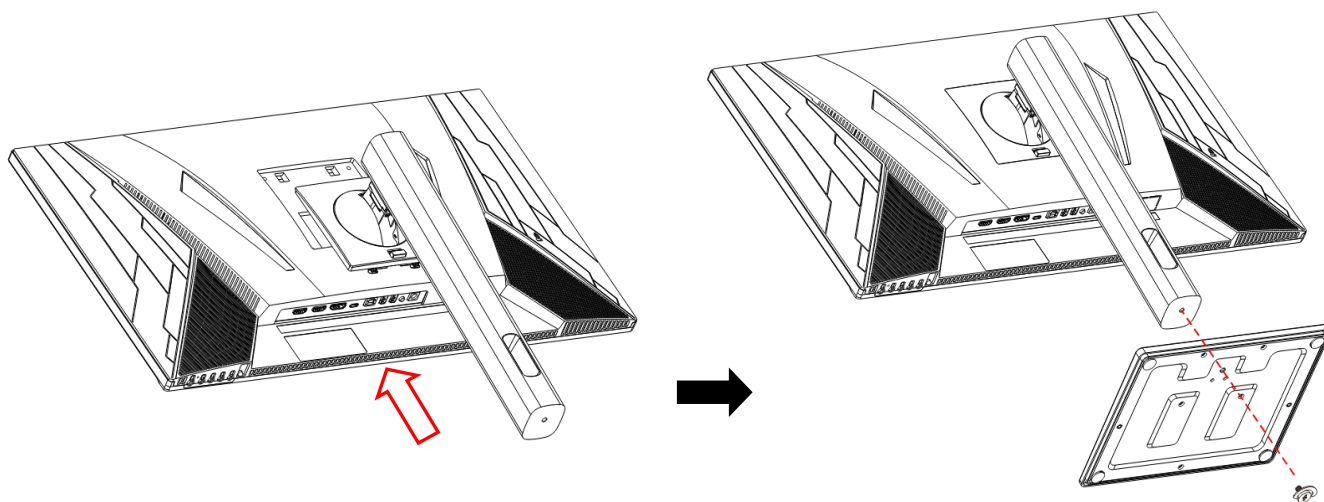
Le panneau installé prend en charge la résolution FHD (1920 x 1080). Nous vous recommandons de l'utiliser en résolution FHD pour obtenir les meilleures performances. Les performances d'origine ne peuvent pas être obtenues à une résolution inférieure à FHD.

Guide de démarrage rapide

Assemblage du moniteur

Attention : Veuillez manipuler le moniteur avec précaution. Si vous appuyez sur l'écran LCD avec les doigts, vous risquez d'endommager le panneau. Lors de l'installation, veillez à ne pas laisser tomber les vis.

1. Étalez un chiffon doux sur une table plate et stable et placez dessus l'écran de l'unité principale, côté vers le bas.
2. Insérez le crochet en haut du support dans la pièce de fixation du support à l'arrière du moniteur.
3. Fixez le pied et le socle à l'aide des vis fournies.



4. Assurez-vous que le moniteur et le support soient solidement fixés, puis relevez le moniteur lentement.

*Prend en charge le réglage de l'inclinaison. Tenez les cadres supérieur et inférieur du moniteur avec les deux mains et réglez l'inclinaison en appliquant une pression petit à petit. Veillez à ne pas appliquer trop de force et à ne pas faire tomber l'appareil.

Connexion avec un ordinateur

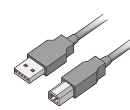
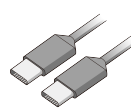
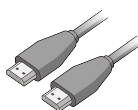
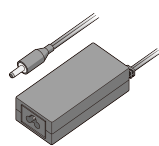
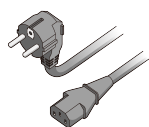
1. Assurez-vous que le moniteur et l'ordinateur sont éteints avant de connecter le câble.
2. Connectez le câble d'alimentation et les câbles compatibles (HDMI, DP, Type-C) au moniteur. Connectez également le câble (HDMI, DP, Type-C) à l'ordinateur.
3. Allumez le moniteur et l'ordinateur.

Attention : Afin de travailler en toute sécurité, assurez-vous de connecter la terre avant de connecter la fiche d'alimentation à la source d'alimentation.

De plus, lorsque vous débranchez la connexion à la terre, veillez à débrancher la fiche d'alimentation de la prise.

Avis : Étant donné que des problèmes peuvent survenir, ne connectez pas les câbles HDMI, Type-C et DP en même temps. Veuillez en connecter un seul à un ordinateur.

Accessoires

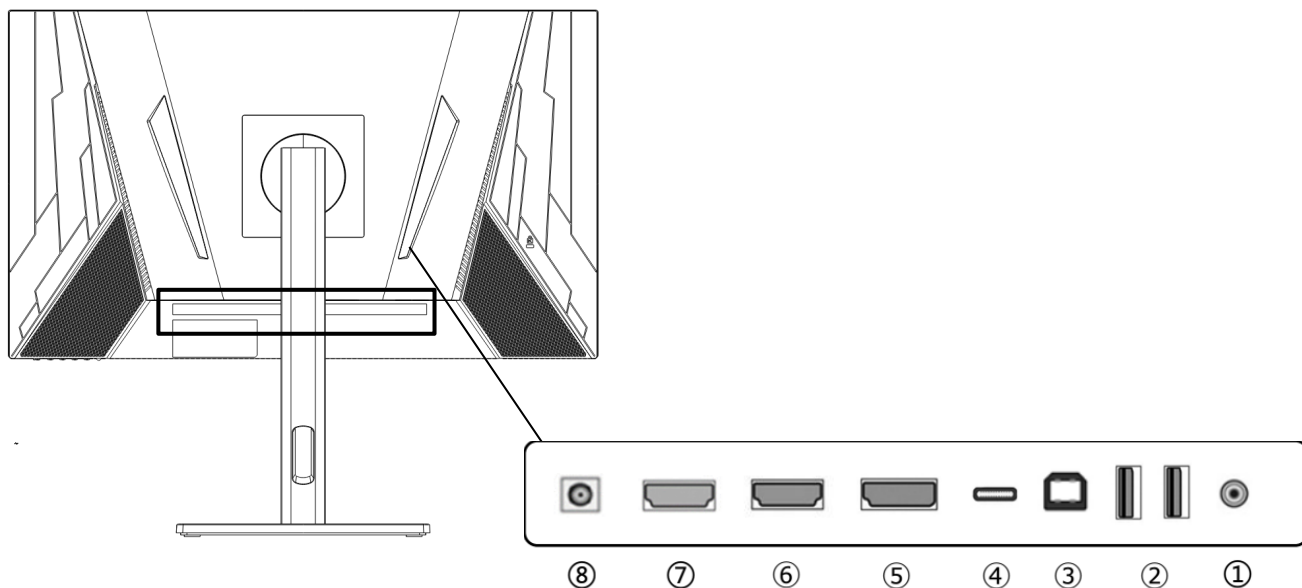


Manuel | Câble d'alimentation | Adaptateur | Câble HDMI | Câble Type-C | Câble USB B-A | VESA secteur

* Le câble d'alimentation et l'adaptateur secteur inclus sont destinés à une utilisation exclusive avec ce produit. Ne l'utilisez pas pour d'autres équipements.

* Utilisé pour absorber les irrégularités à l'arrière du moniteur et sécuriser l'espace lors de l'installation de la plaque du bras du moniteur. Fixez les 4 entretoises à l'arrière du moniteur, puis installez la plaque du bras du moniteur.

Interface / Connectique



1 : Port de sortie audio : Possibilité de connecter des écouteurs ou des haut-parleurs.

2 : Ports USB x2 : Connectez une souris et un clavier lorsque vous utilisez les ports Type-C et USB-B.

3 : Port USB-B : En vous connectant à un PC avec un câble USB-B vers USB-A, même en cas de connexion HDMI ou DP, vous pouvez connecter une souris et un clavier au port USB.

4 : Port de type C : Compatible USB Type-C. Peut être utilisé pour alimenter (65W) des appareils externes.

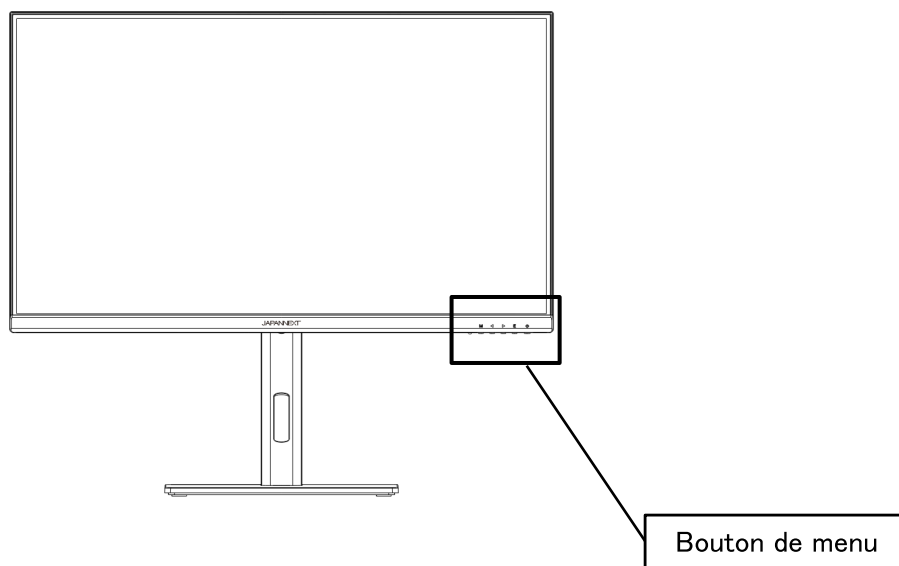
5 : Port DP : Port compatible DP.

6 : Port HDMI : Port compatible HDMI.

7 : Port HDMI : Port compatible HDMI.

8 : Prise d'alimentation : Veuillez connecter l'adaptateur secteur avant utilisation.

Description du bouton d'affichage



■ Lorsque le menu de l'écran (OSD) n'est pas ouvert

M	Afficher le menu OSD
◀	Paramètres de luminosité de l'écran *Hotkey1
▶	Afficher les paramètres de volume *Raccourci clavier2
ET	Affichage de la source d'entrée *Raccourci clavier3
⏻	Marche / arrêt

*Vous pouvez modifier l'affectation depuis Paramètres OSD > Paramètres de raccourci clavier dans le menu OSD.

■ Opérations pendant que le menu à l'écran (OSD) est affiché

M	Sélectionner et confirmer l'élément de menu
◀	Descendre dans un menu ou diminuer la valeur d'un élément sélectionné
▶	Remonter un menu ou augmenter la valeur d'un élément sélectionné
ET	Revenir en arrière ou fermer le menu
⏻	Marche / arrêt

Menu Écran (OSD)

Menu	Fonction	Valeur de réglage		Commentaire	
Luminosité/Contraste	Luminosité	0-100		Régler la luminosité	
	Contraste	0-100		Ajuster le contraste	
	Luminosité dynamique	0-100		Ajuster la luminosité dynamique	
	Niveau de noir	0-20		Ajuster le niveau de noir	
	Mode image	Standard			Sélectionner le mode image *1
		Cinéma			
		Protection des yeux			
		Mode nuit			
		Mode soin des yeux			
		RTS			
FPS					
Jeu					
HDR	ON/OFF		Réglage du mode HDR *1		
RCD	ON/OFF		Paramètres DCR *1		
Image	Ratio d'affichage	Écran large/4:3/1:1/Auto		Sélection du rapport hauteur/largeur	
	Temps de réponse	OFF/Élevé/Moyen/Faible		Définir le temps de réponse	
	FreeSync/VRR	ON/OFF		Paramètres FreeSync/VRR	
	MPRT	ON/OFF		Paramètres MPRT	
	Netteté	0-5		Ajuster la netteté	
	Taux de rafraîchissement	ON/OFF/Position (supérieur droit/supérieur gauche/inférieur droit/inférieur gauche)		Réglage de l'affichage du taux de rafraîchissement	
	Temps de jeu	ARRÊT/15h00/30h00/45h00/60h00/ Position (en haut à droite/en haut à gauche/en bas à droite/en bas à gauche)		Régler l'affichage de la minuterie	
	Gamma	Désactivé/1,8/2,0/2,2/2,4/2,6		Ajuster la valeur gamma	
	Jeu Réticule	OFF/Réticule 1/Réticule 2/ Réticule 3/Réticule 4		Paramètres du réticule (visée)	
Couleur	Couleur chaude	ON/OFF		Sélection de la température de couleur	
	Normale	ON/OFF			
	Couleur froide	ON/OFF			
	Utilisateur1	ON/OFF	rouge 0-100	Définir la température de couleur de l'utilisateur *User2 et User3 ne seront pas réinitialisés et leurs paramètres seront conservés.	
	Utilisateur2		vert 0-100		
	Utilisateur3		Vert 0-100		
	Gamme de couleurs	OFF/Modèle sRGB/Mode DCI-P3/Mode Adobe		Paramètres de gamme de couleurs	
	Faible lumière bleue	0/25/50/75/100		Régler la réduction de la lumière bleue	
	Teinte	RGBCMY chacun 0-100		Ajuster la teinte	
	Saturation	RGBCMY chacun 0-100		Ajuster la saturation	
OSD	Langue	Anglais/Français		Sélectionner une langue	
	Réglage de l'heure OSD	5-60		Ajuster le temps d'affichage de l'OSD	
	Position horizontale OSD	0-100		Ajuster la position horizontale de l'OSD	
	Position verticale OSD	0-100		Ajuster la position verticale de l'OSD	
	Transparence OSD	0-5		Ajuster la transparence de l'OSD	
	Paramètre Hotkey1	Luminosité/Contraste/Volume/Muet/Luminosité dynamique/Réticule de jeu/Taux de rafraîchissement/Durée de jeu/Mode image/entrée		◀ Définir le raccourci clavier	
	Paramètre Hotkey2	Luminosité/Contraste/Volume/Muet/Luminosité dynamique/Réticule de jeu/Taux de rafraîchissement/Durée de jeu/Mode image/entrée		▶ Définir le raccourci clavier	
	Paramètre Hotkey3	Luminosité/Contraste/Volume/Muet/Luminosité dynamique/Réticule de jeu/Taux de rafraîchissement/Durée de jeu/Mode image/entrée		Définir le raccourci clavier pour le bouton E	

Menu Écran (OSD) suite

Menu	Fonction	Valeur de réglage	Commentaire
Réinitialiser	Réinitialiser	ON/OFF	Paramètres de réinitialisation d'usine
Autres	Sources	Auto/Type-C/DP(1.4)/ HDMI1(2.1)/HDMI2(2.1)	Sélectionner la source d'entrée
	Volume	0-100	Ajuster le volume
	Muet	ON/OFF	Paramètres de sourdine
	Latence inférieure	OFF/faible/élevé	Paramètres de latence faible
	Lumière RVB	ON/OFF	Paramètres des LED arrière
	Économie d'énergie	ON/OFF	Paramètres d'économie d'énergie*1
	KVM	Auto/Type-C/PC	Paramètres KVM
	DSC	ON/OFF	Paramètres DSC (Display Stream Compression)

*1. Lorsqu'une fonction est activée dans l'OSD (dans le cas du mode image, lorsqu'elle est réglée sur autre chose que standard), certaines parties de l'OSD telles que la luminosité, vous ne pouvez peut-être pas modifier les fonctions. (Cela dépend du modèle.)

*2. Ne peut pas être utilisé en même temps que FreeSync.

La fonction MPRT est disponible à un taux de rafraîchissement de 100 Hz ou plus.

Lorsque la fonction MPRT est activée, la luminosité de l'écran devient légèrement plus sombre.

Le temps de réponse est fixé sur Faible.

*Veuillez noter que la conception, les spécifications et l'apparence du produit sont susceptibles d'être modifiées sans préavis en raison de l'amélioration du produit. Si les informations répertoriées diffèrent de l'article réel, la priorité sera donnée à l'article réel.

Dysfonctionnement

Symptômes	Point de contrôle
La LED d'alimentation ne s'allume pas	<ul style="list-style-type: none"> • L'appareil est-il allumé en appuyant sur le bouton d'alimentation ? • Assurez-vous que le cordon d'alimentation est correctement connecté au moniteur et à la prise.
Aucune image n'apparaît même si le voyant d'alimentation est allumé	<ul style="list-style-type: none"> • L'économiseur d'écran vide est-il en cours d'exécution ? Veuillez déplacer votre souris ou votre clavier • Assurez-vous que la luminosité et le contraste ne soient pas réglés au minimum. • Veuillez vous assurer que le câble de signal est correctement connecté à votre moniteur et à votre ordinateur. • Vérifiez si les broches du câble de signal sont pliées ou si le câble est endommagé. • Votre ordinateur est-il allumé ? Si vous possédez un autre moniteur, essayez de le connecter pour voir si l'ordinateur fonctionne correctement. • La synchronisation du signal de l'ordinateur correspond-elle aux spécifications du moniteur ?
L'image est déformée ou des ondulations apparaissent dans l'image.	<ul style="list-style-type: none"> • Veuillez vous assurer que le câble de signal est bien connecté à votre moniteur et à votre ordinateur. • Éloignez du moniteur les appareils électriques susceptibles de provoquer des interférences électriques. • La tension est-elle normale ? → Veuillez ne pas utiliser de câblage au pied du moniteur. • La synchronisation du signal de l'ordinateur correspond-elle aux spécifications du moniteur ?
La position de l'image est décentrée. La taille de l'image est incorrect	<ul style="list-style-type: none"> • La résolution de votre ordinateur est-elle correcte ? • La synchronisation du signal de l'ordinateur correspond-elle aux spécifications du moniteur ?
L'écran est trop lumineux/trop sombre	<ul style="list-style-type: none"> • Écran (OSD) : Ajustez les paramètres de luminosité et de contraste à partir du menu.
L'image est floue ou peu claire	<ul style="list-style-type: none"> • Réglez la résolution d'affichage sur votre PC sur le même mode que la résolution native d'écran recommandée pour le moniteur. • La synchronisation du signal de l'ordinateur correspond-elle aux spécifications du moniteur ? • Vérifiez si les broches du câble de signal sont pliées ou si le câble est endommagé.
La couleur de l'image est incorrect	<ul style="list-style-type: none"> • Vérifiez si les broches du câble de signal sont pliées ou si le câble est endommagé. • Écran (OSD) : Veuillez ajuster les paramètres de couleur rouge/bleu/vert dans le menu (température de couleur). • Écran (OSD) : Veuillez réinitialiser les paramètres à partir du menu. • La synchronisation du signal de l'ordinateur correspond-elle aux spécifications du moniteur ?
Impossible d'afficher FHD	<ul style="list-style-type: none"> • Ce produit prend en charge des résolutions jusqu'à 1 920 x 1 080 (FHD), notamment HDMI, DP et Type-C. Cependant, certaines cartes graphiques peuvent ne pas prendre en charge la résolution 1 920 x 1 080. Veuillez vérifier auprès de votre distributeur ou fabricant local les limitations matérielles de votre ordinateur.
Impossible de régler 500 Hz	<ul style="list-style-type: none"> • Ce produit peut être configuré jusqu'à 500 Hz uniquement avec une connexion DP ou Type-C. Cependant, certaines cartes graphiques ne prennent pas en charge 500 Hz. Veuillez vérifier auprès de votre distributeur ou fabricant local les limitations matérielles de votre ordinateur.
Bruits sur l'image anormaux	<ul style="list-style-type: none"> • Les câbles sont-ils correctement connectés ?

Support client général



TÉL : 09 70 70 80 90

Horaires de 9h00 à 17h00 (Fermé les samedis, dimanches et jours fériés)

Formulaire de contact

<https://jannext-eu.gorgias.help/fr-FR/contact>

Vous pouvez facilement accéder au formulaire de demande en scannant le code QR.



JANNEXT Co., Ltd. Département CS

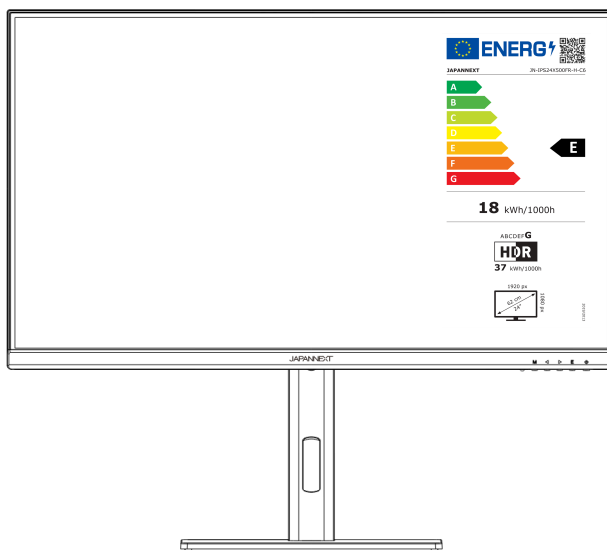
506-5 Yukikawa, ville d'Isumi, Chiba 298-0134



FHD 500Hz display - 24.5 inches LED LCD Monitor



Manual



Important:

Please make sure to read this instruction manual before use.

Please use it correctly for your safety.

Once you have read it, make sure to keep it.

Safety

Please read all included instruction manuals carefully before use.

- Place the monitor on a flat, stable surface. To avoid the risk of fire or electric shock, avoid high temperatures, low temperatures, high humidity and accumulation of dust.

Do not use the monitor where it may become wet or exposed to water.

- Do not open and never cover the monitor case because it contains high voltage parts inside which could cause serious injury or fire if you come into contact with them.
- If the power supply is damaged, please contact our customer service or your dealer. Never attempt to inspect or repair the product yourself.
- Before use, please ensure that all cables are properly connected and the power cord is not damaged. If you discover any damage or blurred areas, please contact your dealer immediately.
- The slots and openings on the top or back of the monitor are required ventilation holes for this product. Do not cover these holes. Do not place this product near or above a heat source such as a radiator without adequate ventilation.
- Do not insert foreign objects or spill liquids into any openings in the monitor case. This could cause damage or malfunction.
- Always operate the monitor using the type of power source indicated on the product label.

If you are unsure of the type of power supply you have, please contact your local power company.

- Do not apply excessive current to sockets or extension cords. Use caution as excessive current can cause electric shock and is very dangerous.
- To protect your monitor from damage caused by power surges, turn off power to the device during long periods of inactivity or during lightning storms.
- To ensure satisfactory operation of the monitor, the computer must be equipped with a properly configured outlet marked in the AC100-240V range.
- If you experience technical problems or concerns with your monitor, please contact our customer service or authorized reseller.

- To work safely, make sure to establish the ground connection before connecting the power plug to the power source. Also, when disconnecting the ground connection, make sure to unplug the power plug first.
- This product is not intended for continuous use for 24 hours. Please unplug the power plug when you do not use the product for a long time.
- The included AC adapter and cord are intended for this product only. Do not use it for other equipment.
- Do not use cleaners or detergents containing alcohol or acetone to clean your monitor. Make sure to use a cleaner specifically designed for LCD monitors. Do not spray liquid cleaner directly on the screen. Please note that if the cleaning fluid drips and gets inside the monitor, it is very dangerous as it may cause electric shock or fire. LCD panels are easily damaged, so do not rub it with hard objects.
- Before lifting or moving the monitor, turn off the power switch and unplug all cables and power cords. When installing the monitor, lift it using the appropriate method. When lifting or carrying the monitor, make sure to grip it by the edges. Never lift the monitor by its stand or cord.

Precaution

- Using the monitor in a dark room, or using it continuously for long periods of time, may cause eye fatigue.
- Take a break of 5 to 10 minutes every hour and use the monitor in a reasonably bright room.

Cleaning and maintaining the monitor

Before cleaning the monitor, turn off the power and unplug all cables and cords.

How to maintain the monitor:

- LCD panel area: Do not use tissue paper, etc., instead use a clean, soft cloth specially designed for LCD panels. Please wipe the monitor gently. For difficult-to-remove stains, use a neutral cleaner specifically designed for LCD panels.
- Monitor frame: Wipe with a soft cloth dampened with a mild cleaner.

The symptoms listed below are normal conditions for the monitor

- When first used, the screen may flicker due to the nature of the backlight. If this symptom appears, please turn off the monitor and then turn it on again.
- Depending on your desktop setup, displayed colors, and brightness, brightness may appear uneven.
- Several pixels may or may not always be lit.
- If you display the same image for a long time, an afterimage from the previous image may persist even after switching to a different image.

In this case, the screen will recover slowly. Otherwise, turn off the power for a few hours and the problem will be fixed.

Instead of trying to repair the monitor yourself, contact customer service or the dealer.

Welcome

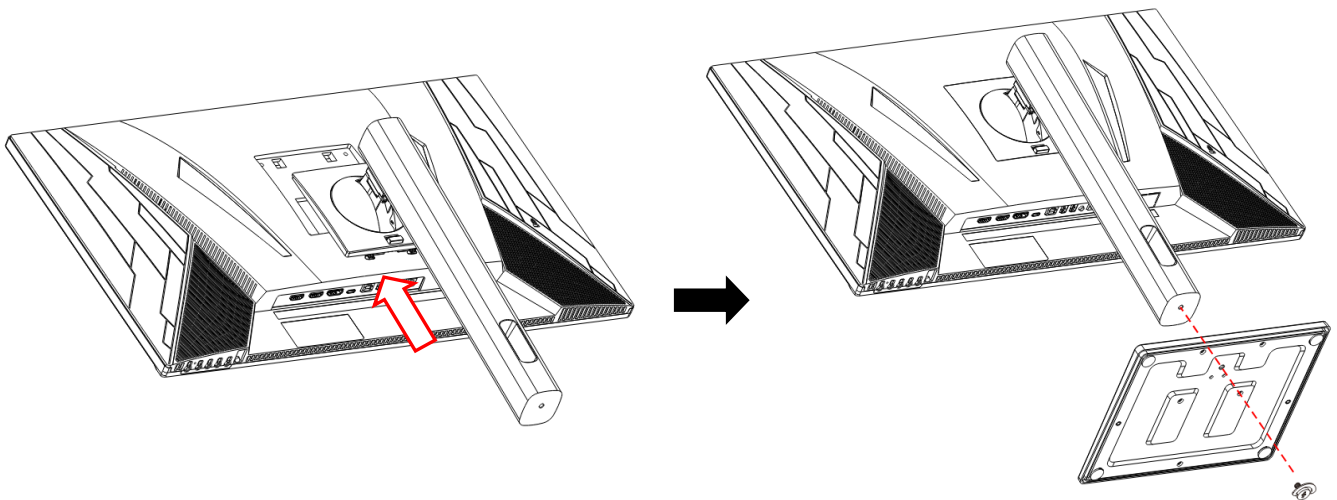
Thank you for purchasing the **JAPANNEXT 24.5 inch LCD Monitor**.

The panel supports FHD (1920 x 1080) resolution. We recommend using it in FHD resolution to get the best performance. Original performance cannot be achieved at resolution lower than FHD.

Quick Start Guide

Assembling the Monitor

1. Spread a soft cloth on a flat, stable table and place the main unit screen on it, side down.
2. Insert the hook at the top of the stand into the stand attachment part on the back of the monitor.
3. Fix the stand and the base using the screws provided.



4. Make sure the monitor and stand are securely attached, then slowly raise the monitor.

*Supports tilt adjustment. Hold the top and bottom bezels of the monitor with both hands and adjust the tilt by applying pressure little by little. Be careful not to apply too much force and cause the device to fall.

Connection with a computer

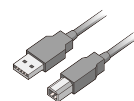
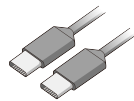
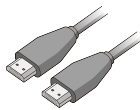
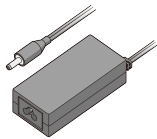
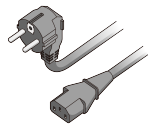
1. Make sure the monitor and computer are turned off before connecting the cable.
2. Connect the power cable and compatible cables (HDMI, DP, Type-C) to the monitor.

Also connect the cable (HDMI, DP, Type-C) to the computer.

3. Turn on the monitor and computer.

Notice : Since problems may occur, do not connect HDMI, Type-C and DP cables at the same time. Please connect only one to a computer.

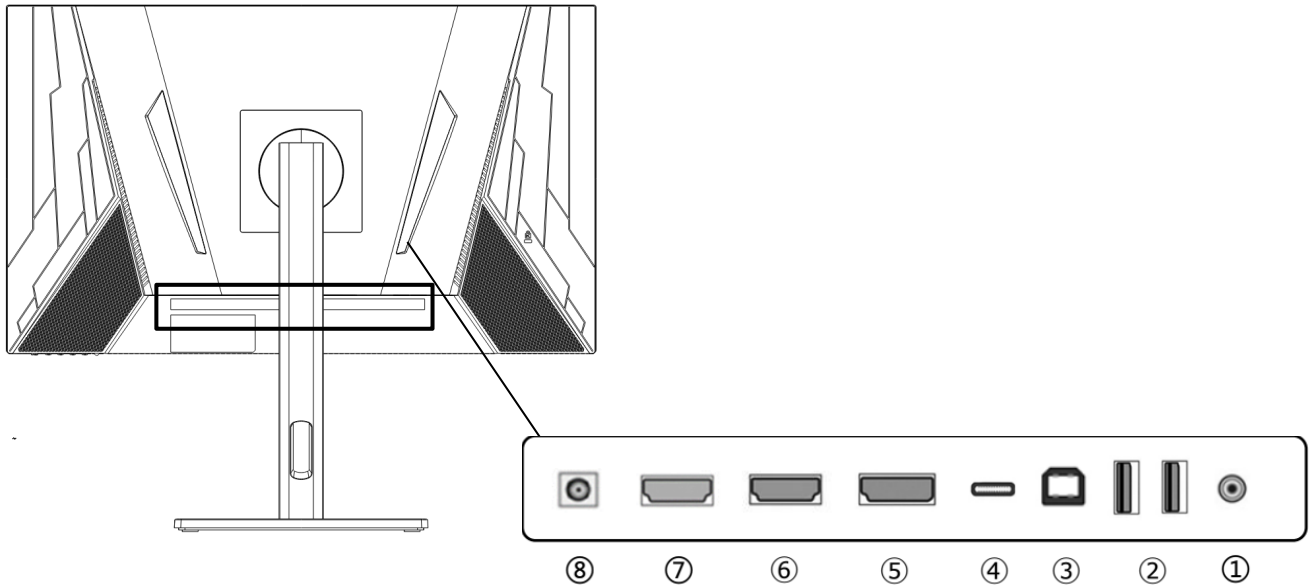
Accessories



Manual | Power cable | Power Adapter | HDMI Cable | Type-C cable | USB B-A Cable | VESA *

* Used to absorb irregularities on the back of the monitor and secure the space when installing the monitor arm plate. Attach the 4 spacers to the back of the monitor, then install the monitor arm plate.

Interface / Connectivity



1 : Audio output port : Possibility to connect headphones or speakers.

2 : Ports USB x2 : Connect and use a mouse and keyboard when using Type-C and USB-B ports.

3 : Port USB-B : By connecting to a computer with a USB-B to USB-A cable, even when connected to HDMI or DP, you can connect a mouse and keyboard to the USB port on the back of the monitor.

4 : Type-C port : USB Type-C compatible port. Can be used to power (65W) external devices.

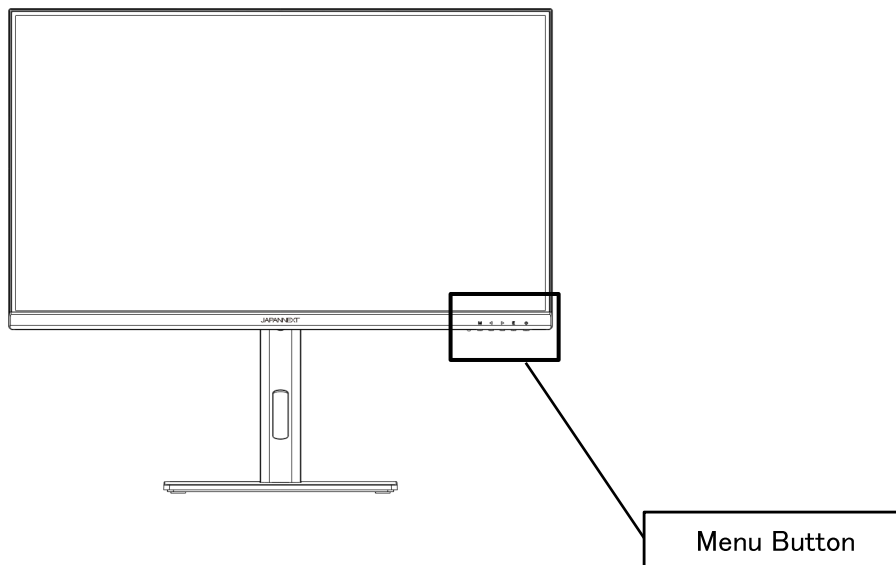
5 : Port DP : Port compatible DP.

6 : Port HDMI : Port compatible HDMI.

7 : Port HDMI : Port compatible HDMI.

8 : Power : Connect the power adapter before use.

Description of the display button



■ When the on-screen menu (OSD) is not open

M	Show OSD menu
◀	Screen brightness settings *Hotkey 1
▶	Show volume settings *Keyboard shortcut 2
E	Input source display *Keyboard shortcuts 3
⏻	On Off

*You can change the assignment from OSD Settings > Hotkey Settings in the OSD menu.

■ Operations while the on-screen menu (OSD) is displayed

M	Select and confirm the menu item
◀	Go down a menu or decrease the value of a selected item
▶	Move up a menu or increase the value of a selected item
E	Go back or close the menu
⏻	On Off

On-Screen Menu (OSD)

Menu	Functions	Setting	Comment	
Brightness/Contrast	Brightness	0-100	Adjust the brightness	
	Contrast	0-100	Adjust contrast	
	Dynamic brightness	0-100	Adjust dynamic brightness	
	Black level	0-20	Adjust the black level	
	Mode image	Standard		Select picture mode *1
		Movie		
		Eye protection		
		Night mode		
		Eye care mode		
		RTS		
FPS				
Jeu				
HDR	ON/OFF	HDR mode setting *1		
RCD	ON/OFF	DCR Settings *1		
Image	Ratio display	Widescreen/4:3/1:1/Auto	Select the aspect ratio	
	Time response	OFF/High/Medium/Low	Define response time	
	FreeSync/VRR	ON/OFF	FreeSync/VRR settings	
	MPRT	ON/OFF	MPRT Settings	
	Sharpness	0-5	Adjust sharpness	
	Refreshment Rate	ON/OFF/Position (upper right/upper left/lower right/lower left)	Adjusting the refresh rate display	
	Game time	OFF/3:00 p.m./30:00 p.m./45:00 p.m./60:00 p.m./ Position (top right/top left/bottom right/bottom left)	Set the display timer	
	Gamma	Off/1.8/2.0/2.2/2.4/2.6	Adjust gamma value	
Color	Warm colors	ON/OFF	Color temperature selection	
	Normal	ON/OFF		
	Cold colors	ON/OFF		
	User1	ON/OFF	rouge 0-100	Set user color temperature *User2 and User3 will not be reset and their settings will be retained.
	User2		green 0-100	
	User3		Green 0-100	
	Range of colors	OFF/Modèle sRGB/Mode DCI-P3/Mode Adobe	Color gamut settings	
	Low blue light	0/25/50/75/100	Adjust blue light reduction	
	Tint	RGBCMY each 0-100	Adjust the color	
Saturation	RGBCMY each 0-100	Adjust saturation		
OSD	Language	English French	Select a language	
	OSD time setting	5-60	Adjust OSD display time	
	Position horizontale OSD	0-100	Adjust the horizontal position of the OSD	
	Position verticale OSD	0-100	Adjust the vertical position of the OSD	
	Transparency OSD	0-5	Adjust OSD transparency	
	Hotkey1 setting	Brightness/Contrast/Volume/Mute/Dynamic Brightness/Game Crosshair/Refresh Rate/Game Time/Picture Mode/Input	◀Set keyboard shortcut	
	Hotkey2 setting	Brightness/Contrast/Volume/Mute/Dynamic Brightness/Game Crosshair/Refresh Rate/Game Time/Picture Mode/Input	▶Set keyboard shortcut	
	Hotkey3 setting	Brightness/Contrast/Volume/Mute/Dynamic Brightness/Game Crosshair/Refresh Rate/Game Time/Picture Mode/Input	Set keyboard shortcut for E button	

On-Screen Menu (OSD) continued

Menu	Functions	Setting value	Comment
Reset	Reset	ON/OFF	Factory Reset Settings
Others	Sources	Auto/Type-C/DP(1.4)/ HDMI1(2.1)/HDMI2(2.1)	Select input source
	Volume	0-100	Adjust the volume
	Mute	ON/OFF	Mute Settings
	Lower latency	OFF/low/high	Low latency settings
	RGB light	ON/OFF	Rear LED Settings
	Energy saving	ON/OFF	Power saving settings*1
	KVM	Auto/Type-C/PC	KVM Settings
	DSC	ON/OFF	Paramètres DSC (Display Stream Compression)

*1. When a function is enabled in the OSD (in the case of picture mode, when set to anything other than standard), some parts of the OSD such as brightness, you may not be able to change the functions. (It depends on the model.)

*2. Cannot be used at the same time as FreeSync.

MPRT is available at a refresh rate of 100Hz or higher. When the MPRT function is activated, the screen brightness becomes slightly darker. The time response rate is set to Low.

*Please note that product design, specifications and appearance are subject to change without notice due to product improvement. If the information listed differs from the actual item, priority will be given to the actual item.

Dysfunction

Symptoms	Checkpoint
Power LED does not light up	<ul style="list-style-type: none"> • Is the device turned on by pressing the power button? • Make sure the power cord is securely connected to the monitor and the outlet.
No image appears even though the power indicator is on	<ul style="list-style-type: none"> • Is the blank screensaver running? Please move your mouse or keyboard • Make sure the brightness and contrast are not set to minimum. • Please make sure the signal cable is properly connected to your monitor and computer. • Check if the signal cable pins are bent or the cable is damaged. • Is your computer turned on? If you have another monitor, try connecting it to see if the computer works properly. • Does the computer signal timing match the monitor specifications?
The image is distorted or ripples appear in the image.	<ul style="list-style-type: none"> • Please make sure the signal cable is well connected to your monitor and computer. • Keep electrical devices that may cause electrical interference away from the monitor. • Does the computer signal timing match the monitor specifications?
The image position is off-center. Image size is incorrect	<ul style="list-style-type: none"> • Is your computer resolution correct? • Does the computer signal timing match the monitor specifications?
The screen is too bright/too dark	<ul style="list-style-type: none"> • Screen (OSD): Adjust brightness and contrast settings from the menu.
The image is blurry or unclear	<ul style="list-style-type: none"> • Set the display resolution on your PC to the same as the recommended native screen resolution for the monitor. • Does the computer signal timing match the monitor specifications? • Check if the signal cable pins are bent or the cable is damaged.
The color of the image is incorrect	<ul style="list-style-type: none"> • Check if the signal cable pins are bent or the cable is damaged. • Screen (OSD): Please adjust the red/blue/green color settings in the menu (color temperature). • Screen (OSD): Please reset the settings from the menu. • Does the computer signal timing match the monitor specifications?
Unable to display FHD	<ul style="list-style-type: none"> • This product supports resolutions up to 1920 x 1080 (FHD), including HDMI, DP and Type-C. However, some graphics cards may not support 1920 x 1080 resolution. Please check with your local distributor or manufacturer for the hardware limitations of your computer.
Unable to set 500Hz	<ul style="list-style-type: none"> • This product can be configured up to 500 Hz only with a DP or Type-C connection. However, some graphics cards do not support 500 Hz. Please check with your local distributor or manufacturer for the hardware limitations of your computer.
Abnormal image noise	<ul style="list-style-type: none"> • Are the cables correctly connected?

Customer Support



TEL: 09 70 70 80 90

Hours 9:00 a.m. to 5:00 p.m. (Closed Saturdays, Sundays and public holidays)

Contact form

<https://jannext.fr/pages/faq?hcUrl=%2Fen-US%2Fcontact>

You can easily access the application form by scanning the QR code.



JANNEXT Co., Ltd. CS Department

506-5 Yukikawa, ville d'Isumi, Chiba 298-0134